

# Instellingen van je e-mail account op *binnenvaartonline.be* voor Outlook Express

## 1. Inhoud

1.	INHOUD.....	1
2.	E-MAIL ACCOUNTS BEHEREN .....	1
3.	WIZARD INTERNET-VERBINDING .....	2
3.1.	<i>Naam</i> .....	2
3.2.	<i>Internet e-mailadres</i> .....	3
3.3.	<i>E-mailserversnamen</i> .....	3
3.4.	<i>Aanmelding bij Internet e-mail</i> .....	4
3.5.	<i>Informatie compleet</i> .....	4
4.	EIGENSCHAPPEN VAN JE ACCOUNT.....	4
4.1.	<i>Algemeen</i> .....	5
4.2.	<i>Servers</i> .....	6
4.3.	<i>Verbinding</i> .....	7
4.4.	<i>Beveiliging</i> .....	7
4.5.	<i>Geavanceerd</i> .....	8
4.5.1.	<i>Beveiligde (SSL) verbinding voor de inkomende e-mails</i> .....	8
4.6.	<i>IMAP (enkel bij IMAP account)</i> .....	8

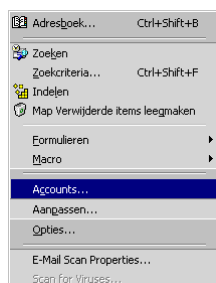
## 2. E-mail accounts beheren

Alvorens je de instellingen in Outlook kan doen, moet je eerst over een inbelverbinding en internetaansluiting beschikken. Als je kan surfen zou dit alles in orde moeten zijn en ben je klaar om je e-mail account in te stellen.

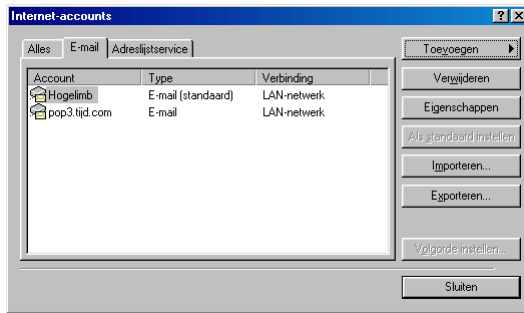
Start Outlook Express op en selecteer het item *Extra* in het menu



Kies daarna de optie *Accounts*.



Dit zal het accounts venster naar boven brengen.



In het e-mail gedeelte van bovenstaand account venster kan je je huidige e-mail accounts bekijken. Door op Toevoegen te klikken krijg je de optie om een e-mail account toe te voegen.

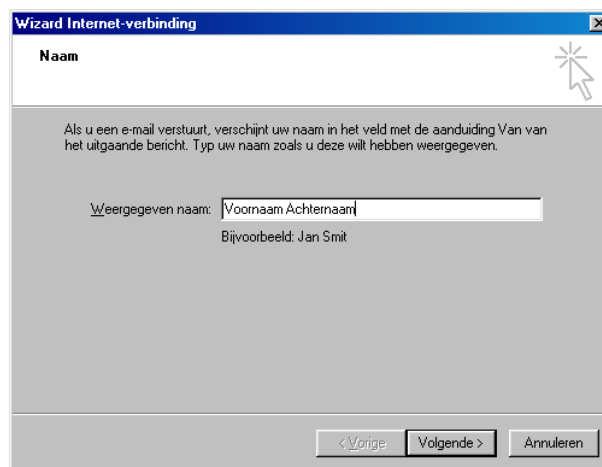


Outlook Express zal nu een wizard opstarten om je e-mail account instellingen te vragen.

### 3. Wizard Internet-verbinding

Deze wizard bestaat uit verschillende pagina, waarbij op iedere pagina naar andere gegevens in verband met je e-mail account worden gevraagd.

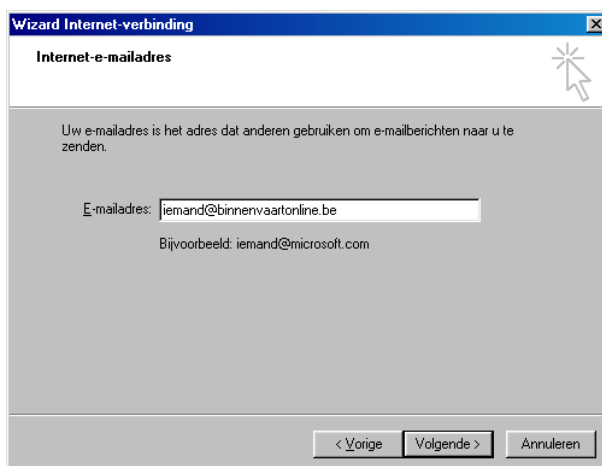
#### 3.1. Naam



Op deze pagina van de wizard kan je volgende instellingen doen:

- **Weergegeven naam:** dit is de naam die gebruikt zal worden bij het versturen van een e-mail. Vul hier je eigen naam in zodat de ontvanger weet dat de mails van u komen.

## 3.2. Internet e-mailadres

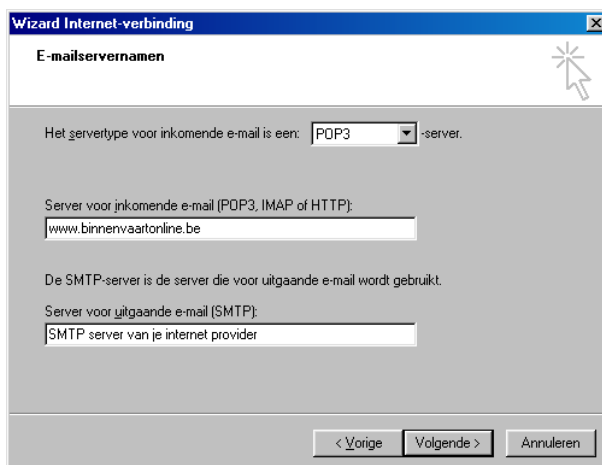


The screenshot shows a window titled 'Wizard Internet-verbinding' with a sub-header 'Internet-e-mailadres'. Below the header, there is a text box containing 'iemand@binnenvaartonline.be'. A smaller text box below it contains 'Bijvoorbeeld: iemand@microsoft.com'. At the bottom of the window, there are three buttons: '< Vorige', 'Volgende >', and 'Annuleren'.

Op deze pagina van de wizard kan je volgende instellingen doen:

- **E-mailadres:** dit is het adres dat andere mensen gaan gebruiken om e-mail te sturen naar jou. Dit is dus jouw binnenvaartonline.be e-mail adres.

## 3.3. E-mailservernamen



The screenshot shows a window titled 'Wizard Internet-verbinding' with a sub-header 'E-mailservernamen'. Below the header, there is a dropdown menu set to 'POP3' with the text '-server.' next to it. Below that, there is a text box containing 'www.binnenvaartonline.be' with the label 'Server voor inkomende e-mail (POP3, IMAP of HTTP):'. Below that, there is another text box containing 'SMTP server van je internet provider' with the label 'Server voor uitgaande e-mail (SMTP):'. At the bottom of the window, there are three buttons: '< Vorige', 'Volgende >', and 'Annuleren'.

Op deze pagina van de wizard kan je volgende instellingen doen:

- **servertype:**
  - POP3: als je kiest voor POP3 worden je berichten van de server gehaald iedere keer als je vraagt om je e-mail te controleren.
  - IMAP: bij IMAP blijven de berichten op de server staan en krijg je de lijst van je huidige berichten op de server. Je kan dan bericht per bericht gaan afhalen.

*IMAP is dus vooral handig voor de mensen die (grote) e-mail berichten willen kunnen verwijderen zonder dat ze de berichten hebben moeten afhalen van de server.*

- **Server voor inkomende e-mail:** hier vul je gewoon in: `www.binnenvaartonline.be`

- **Server voor uitgaande e-mail:** hier vul je de SMTP server in van je internet provider. Je kan deze opvragen bij de helpdesk van je internetprovider, ook op de webpagina van binnenvaartonline: <http://www.binnenvaartonline.be> vind je een lijst met SMTP-servers.

### 3.4. Aanmelding bij Internet e-mail

Op deze pagina van de wizard kan je volgende instellingen doen:

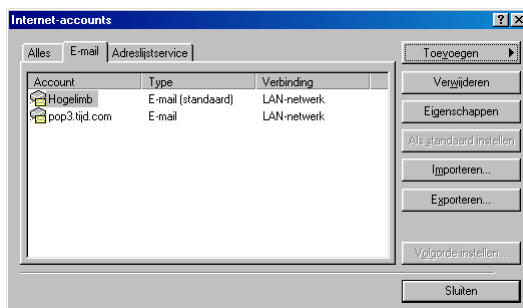
- **Accountnaam:** de accountnaam die je gekregen hebt voor je account. Dit is meestal gewoon je e-mail adres.
- **Wachtwoord:** het wachtwoord dat je gekregen hebt voor je account.

### 3.5. Informatie compleet

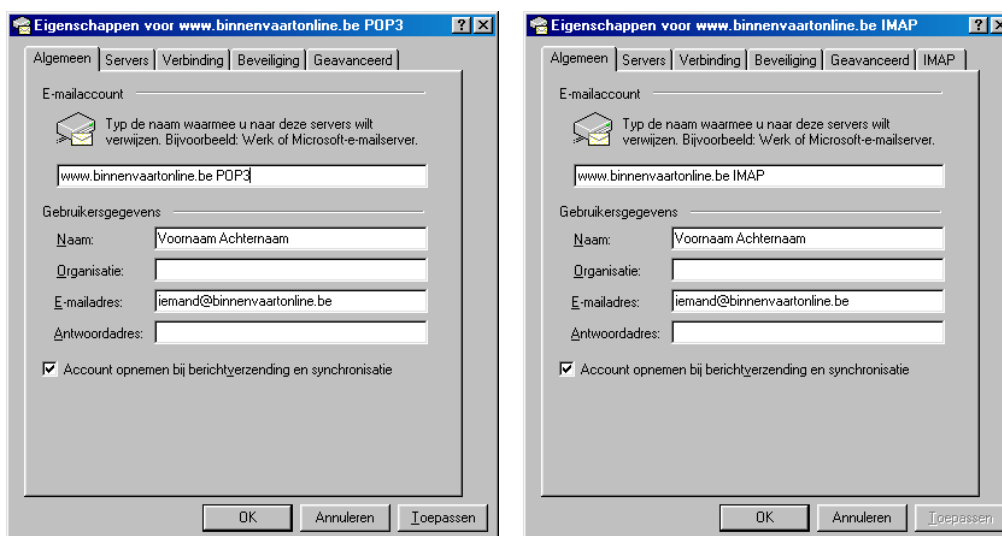
Dit scherm geeft het einde aan van de wizard. Als je op **Voltooien** klikt zal je e-mail adres aangemaakt zijn.

## 4. *Eigenschappen van je account*

Als je later aanpassingen wil doen aan je account kan het *Eigenschappen* venster van pas komen. Je komt in het eigenschappen venster van je account door je account te selecteren in het *Internet accounts* venster en op *Eigenschappen* te klikken.



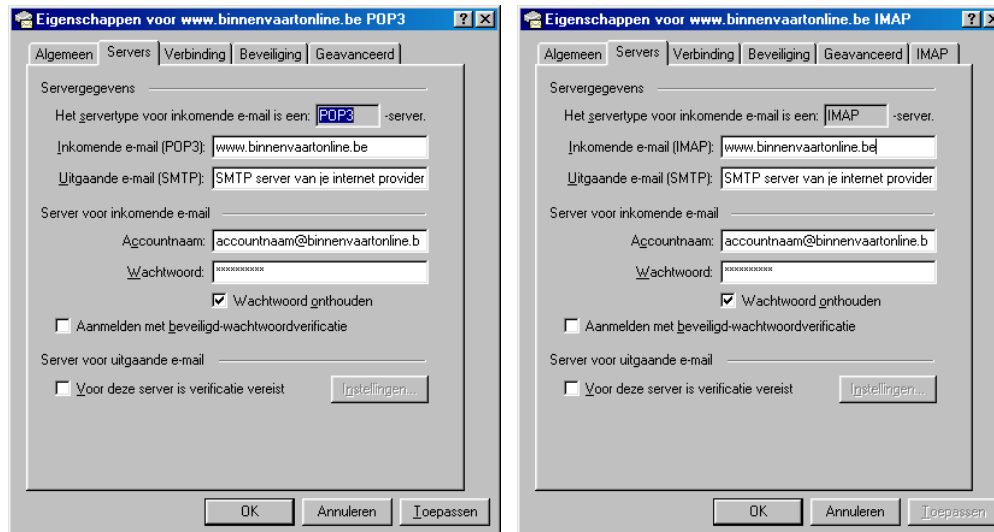
## 4.1. Algemeen



Dit venster biedt je de mogelijkheid om de volgende instellingen aan te passen:

- **E-mail accountnaam:** naam van je e-mail account in Outlook Express
- **Gebruikersgegevens:**
  - **Naam:** de naam die de mensen zien naar wie je mails stuurt
  - **Organisatie (optioneel):** de organisatie/bedrijf waar je deel van uit maakt
  - **E-mailadres:** je e-mailadres
  - **Antwoordadres (optioneel):** het adres waar de antwoorden zullen terechtkomen die men stuurt op mails van u. Als dit vak leeg wordt gelaten zullen de antwoord mails naar je eigen e-mail adres gaan.
- **Account opnemen bij berichtverzendingen en synchronisatie:** als deze optie is aangevinkt zal je e-mail op dit account gecontroleerd worden als je op *Verzenden/Ontvangen* klikt in Outlook Express

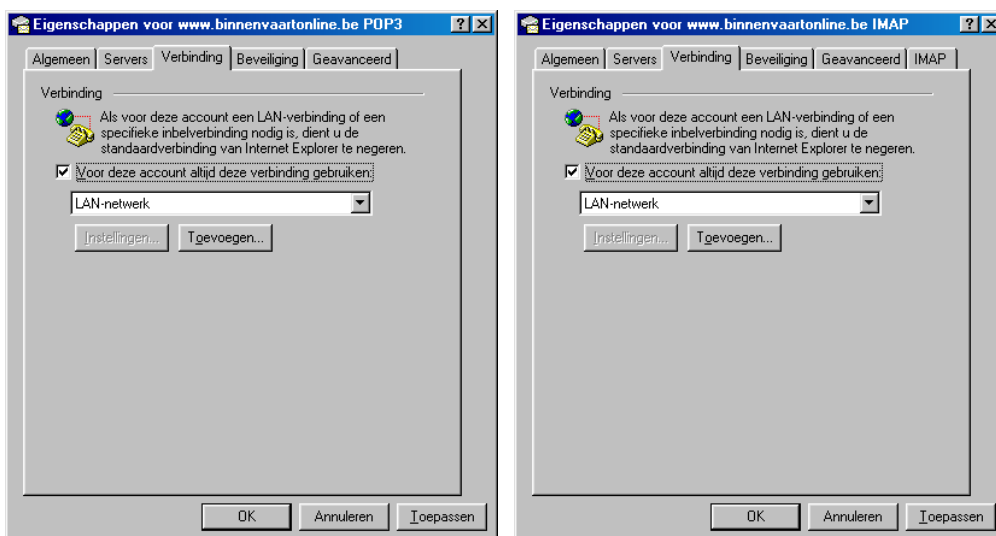
## 4.2. Servers



Dit venster biedt je de mogelijkheid om de instellingen van je mailservers aan te passen:

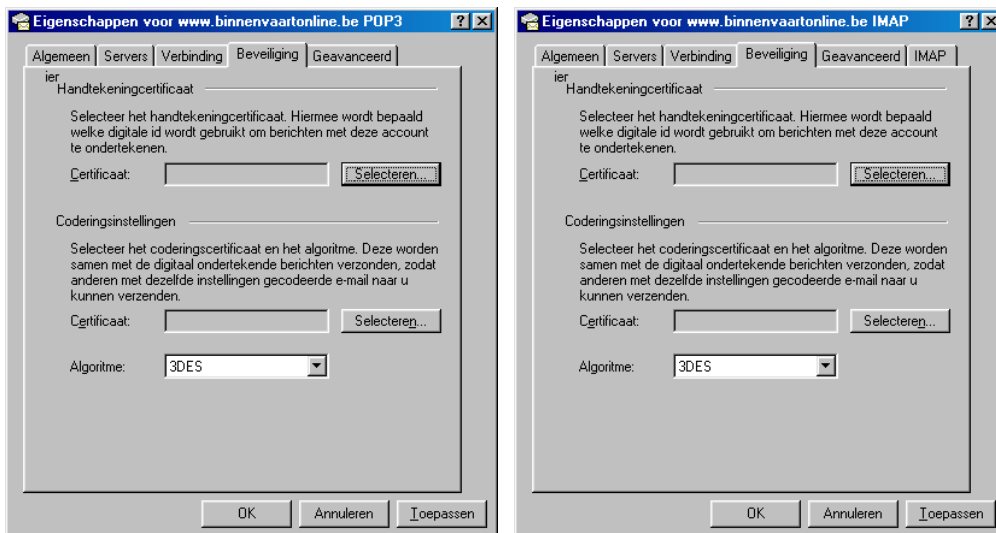
- **Inkomende e-mail:** de mailserver die zal gebruikt worden voor de inkomende mail. Dit is normaal altijd `www.binnenvaartonline.be`.
- **Uitgaande e-mail:** de mailserver die zal gebruikt worden voor de uitgaande mail. Dit is normaal altijd de SMTP server van je internet provider.
- **Accountnaam:** de (login)naam van je account, dit is meestal gewoon je e-mail adres.
- **Wachtwoord:** het wachtwoord van je account
- **Wachtwoord onthouden:** als deze optie is aangevinkt zal Outlook Express je niet iedere keer komen vragen naar je wachtwoord als je je e-mail controleert.

### 4.3. Verbinding



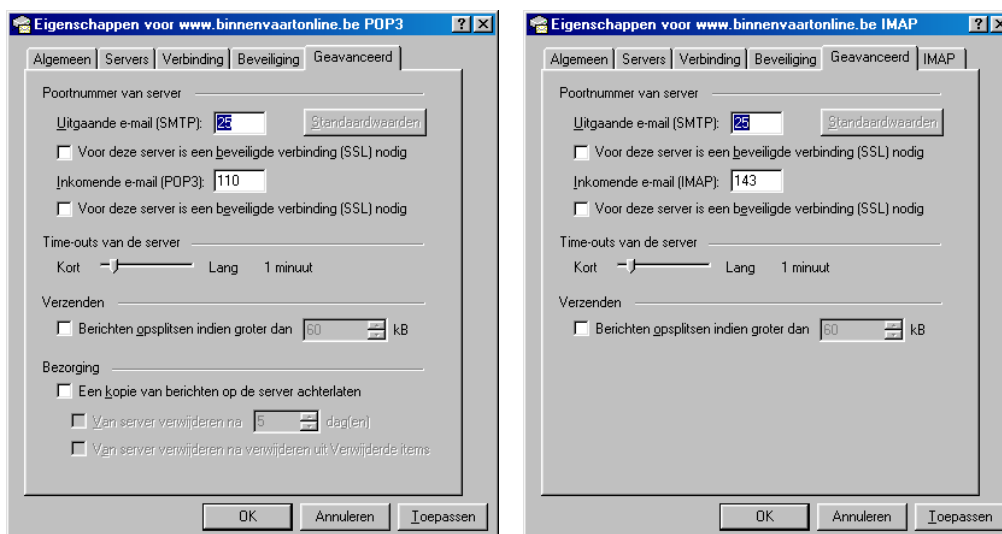
Op deze pagina kan je instellen welke methode je gaat gebruiken om een connectie te maken met het internet. Normaal gezien beschik je reeds over een internetverbinding: indien die over je GSM verloopt (ook voor GPRS of High Speed Data) dan kun je je inbelverbinding met het internet uit de lijst kiezen. Je kan op Help klikken als je hier meer informatie over wil hebben. Bekijk de help van Outlook Express voor verdere info.

### 4.4. Beveiliging



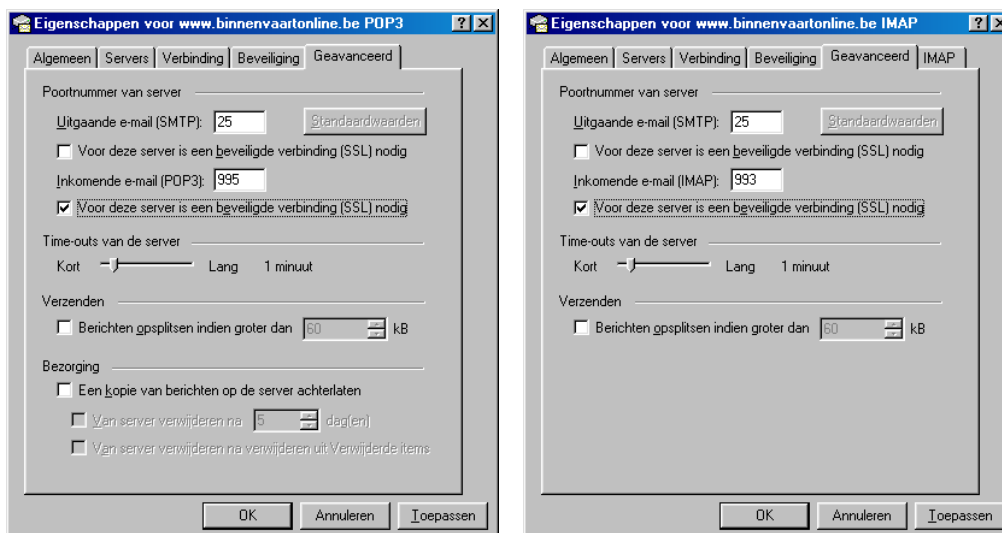
Op deze pagina zijn enkele beveiligingsinstellingen aan te passen van het account. Kijk bij de Help van Outlook Express voor meer info hierover.

## 4.5. Geavanceerd



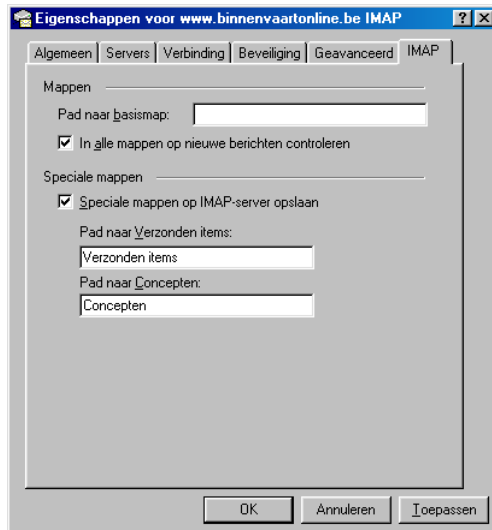
Dit venster geeft je enkele geavanceerde opties van je e-mail account. De enige optie die we hier gaan bespreken is de beveiligde verbinding voor de inkomende e-mails.

### 4.5.1. Beveiligde (SSL) verbinding voor de inkomende e-mails.



Door het aanvinken van de optie om een beveiligde verbinding te gebruiken voor het afhalen van de inkomende e-mail, zal je e-mail beveiligd zijn tijdens de overdracht naar je computer.

## 4.6. IMAP (enkel bij IMAP account)



In het geval dat dit een IMAP account is zal je hier de instellingen kunnen doen in verband met IMAP. Bekijk de help van Outlook Express voor verdere informatie.